

2019年11月度 広告表示・景品提供等に関する問い合わせ・相談受付状況

1. 相談受付件数・相談者の内訳

11月度の全体の相談受付件数は計71件で、前月度と比較すると13件減（新車関係3件減、中古車関係7件減）、対前年同月比では78件減（新車関係42件減、中古車関係20件増）となっており、新車の相談件数が中古車の相談件数を上回っています。

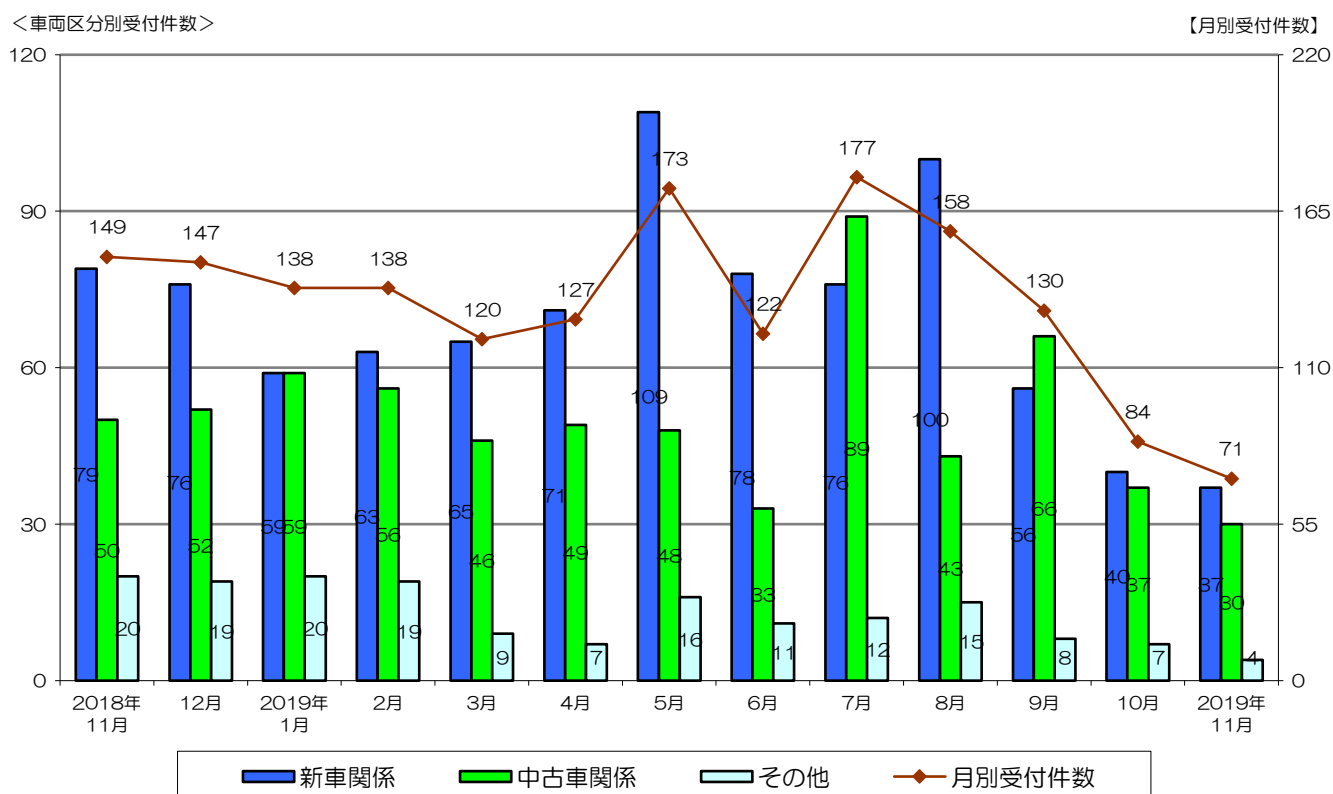
相談者の内訳では、「広告代理店」からの問い合わせが全体の約43%を占めており、その内、メーカー系ディーラーが広告主となっている広告等に関する問い合わせが約70%（22件）を占めています。「メーカー系ディーラー」からの問い合わせ（18件）と合わせると、メーカー系ディーラーの広告等に関する問い合わせが全体の約56%（40件）を占めています。

【相談者の内訳・2019年11月】

相談者	新車関係	中古車関係	その他	計
相談者	37	30	4	71
広告代理店	22	8	1	31
メーカー系ディーラー	9	8	1	18
自動車関係団体	1	3	0	4
中古車専門店	1	3	0	4
中古車情報誌社	0	4	0	4
メーカー	1	0	1	2
新聞社	0	0	0	0
テレビ・ラジオ局	0	0	0	0
その他	3	4	1	8

広告代理店からの問い合わせにおける広告主の内訳	
メーカー	3
メーカー系ディーラー	22
中古車専門店	3
その他	3

【相談受付件数の推移・2018年11月～2019年11月】



2. 新車関係

新車関係の表示では、『価格表示』に関する問い合わせが全体の約54%、『特定事項』に関する問い合わせが25%を占めており、両項目で表示に関する問い合わせの約79%を占めています。

【相談受付状況】

相談内容	件数	比率	相談内容	件数	比率
表示関係	24	64.9%	その他相談	1	2.7%
景品関係	12	32.4%	合計	37	100.0%

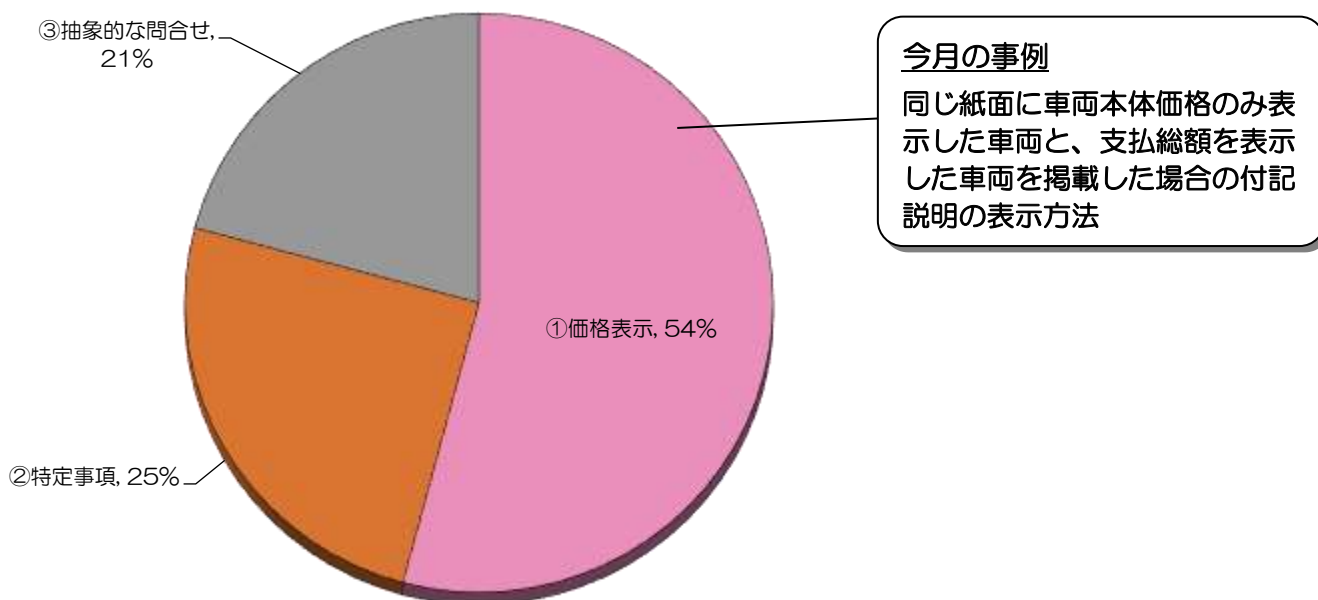
[表示関係の相談内訳]

相談内容	件数	比率	相談内容	件数	比率
①価格表示	13	54.2%	②特定事項	6	25.0%
表示方法	6	25.0%	燃費	2	8.3%
値引き表示	2	8.3%	安全・環境	2	8.3%
支払総額	1	4.2%	特別仕様・限定	2	8.3%
割賦・リース	4	16.7%	③抽象的な問合せ	5	20.8%
			広告表現の可否	4	16.7%
			企画の可否	1	4.2%
			合計	24	100.0%

[景品関係の内訳]

相談内容	件数	比率	相談内容	件数	比率
総付景品(もれなく)	4	33.3%	オープン懸賞	1	8.3%
一般懸賞(抽選等)	7	58.3%	合計	12	100.0%

【表示関係】 主な問い合わせの内訳



広告表示・景品提供に関するよくあるお問い合わせにつきましては、[こちら](#)をご覧ください。

〔同じ紙面に車両本体価格のみ表示した車両と、支払総額を表示した車両を掲載する場合の付記説明の表示〕

Q. チラシ広告の同一紙面に、車両本体価格のみ表示した車両と、支払総額を表示した車両を掲載する予定です。その際、価格の付記説明は、どのように表示する必要がありますか？

A. 以下の付記説明を、それぞれの価格との関連を明確にした上で、明瞭に表示することが必要です。

①車両本体価格に関する付記説明

「保険料、税金（消費税を除く）、登録等に伴う費用は含まれていない」旨

②支払総額に関する付記説明

「保険料、税金、登録等に伴う費用が含まれている」旨、及び「登録等の時期や地域等について一定の条件下の価格である」旨

【正しい広告表示の一例】

新型！ スカーレット誕生祭

今度の●日、△日は
○○自動車販売(株)へ！
コートリもおススメです！



Photo: スカーレット 1.5M
Photo: スカーレット 1.3M
Photo: コートリ KC

スカーレット 1.5M (2WD CVT)
車両本体価格※1
143.2万円

スカーレット 1.3M (2WD CVT)
車両本体価格※1
128.6万円

コートリ KC (2WD AT)
諸費用込み！！
支払総額※2※3
140.8万円

車両本体価格・・・1,008,000円
装備品合計・・・260,000円
(・○○社製メモリーナビ・メーカー純正マット、パイザー)
合計金額・・・1,268,000円

※1 車両本体価格には、保険料、税金（消費税を除く）、登録等に伴う費用は含まれていません。
※2 支払総額には、車両価格の他、保険料、税金、登録等に伴う費用、リサイクル料金等、購入時に必要な全ての費用が含まれています。
※3 支払総額は、○月現在、県内登録で店頭納車の場合の価格です。お客様の要望に基づくオプション等の費用は別途申し受けます。

【表示のポイント】
※を付けるなど、それぞれの価格との関連を明確にして付記説明を表示

3. 中古車関係

中古車関係の表示では、『価格表示』に関する問い合わせが全体の約36%、『必要表示事項』に関する問い合わせが16%を占めており、両項目で表示に関する問い合わせの約52%を占めています。

【相談受付状況】

相談内容	件数	比率	相談内容	件数	比率
表示関係	25	86.2%	その他相談	2	6.9%
景品関係	2	6.9%	合計	29	100.0%

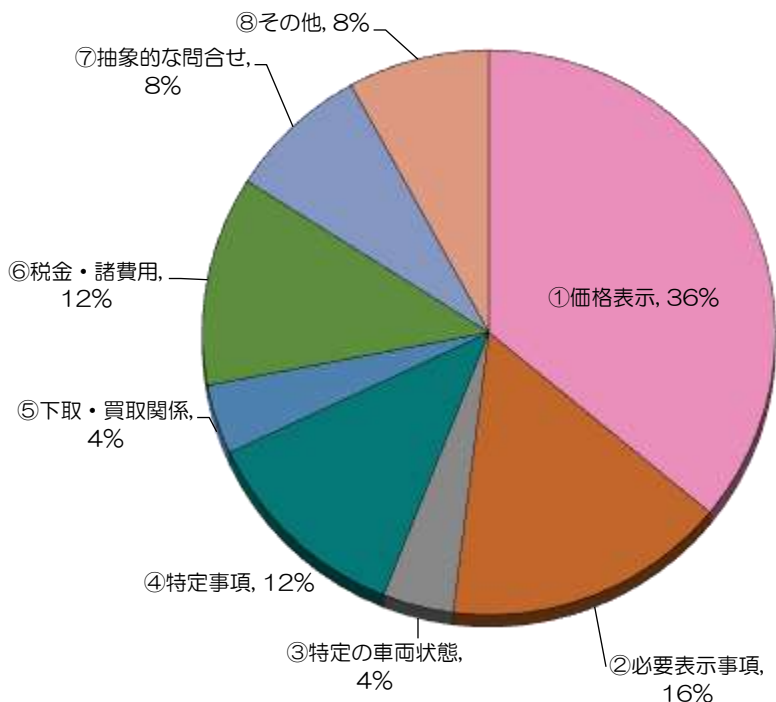
[表示関係の相談内訳]

相談内容	件数	比率	相談内容	件数	比率
①価格表示	9	36.0%	④特定事項	3	12.0%
表示方法	2	8.0%	最上級	1	4.0%
付属品・特別仕様	1	4.0%	完全・完璧	1	4.0%
値引き表示	2	8.0%	品質	1	4.0%
支払い総額	2	8.0%	⑤下取・買取関係	1	4.0%
割賦・リース	2	8.0%	⑥税金・諸費用	3	12.0%
②必要表示事項	4	16.0%	税金	3	12.0%
保証の有無	3	12.0%	⑦抽象的な問合せ	2	8.0%
必要表示事項全般	1	4.0%	広告表現の可否	1	4.0%
③特定の車両状態	1	4.0%	抽象的な問合せ	1	4.0%
			⑧その他	2	8.0%
			合計	25	100.0%

[景品関係の内訳]

相談内容	件数	比率	相談内容	件数	比率
一般懸賞(抽選等)	2	100.0%	合計	2	100.0%

【表示関係】 主な問い合わせの内訳



今月の事例

- 中古車購入者にキャッシュバックする企画の実施の可否
- 宝くじをプレゼントする場合の景品類の価額の算出方法

広告表示・景品提供に関するよくあるお問い合わせにつきましては、[こちら](#)をご覧ください。

〔中古車購入者にキャッシュバックする企画の実施の可否〕

Q. 中古車の場合、二重価格表示はできないとのことですが、中古車をご購入いただいた方全員に現金 5 万円をキャッシュバックする企画であれば、景品提供として実施は可能でしょうか？

A. 中古車は、品質の劣化や、車検残及び自賠責・自動車税未経過分の減少等により経済価値が下落する等、時間の経過とともに商品の同一性が失われていく商品であることから、過去の販売価格に比べ「価格が安い」という客観的根拠を示すことが難しい商品であることから、二重価格表示や値引き表示は、一般消費者に実際のものよりも安いと誤認される不当表示となるおそれがあるため、行うことはできません。

また、キャッシュバックなどの方法により、現金の割り戻しを行う方法は、「正常な商慣習に照らし、値引きと認められる経済上の利益」にあたり、景品提供ではなく「値引き」に該当することから、中古車の場合、同様に行うことはできません。

したがって、本企画については、販売価格の 20% までの景品を提供する企画や、ナビ等の関連用品を割り引く（値引きする）企画などに変更して下さい。

■ 「中古車の値引き表示」については、[広告表示に関するFAQ（中古車の値引き表示）](#) もご確認下さい。

〔宝くじをプレゼントする場合の景品の価格の算出方法〕

Q. 年末のフェアにおいて、中古車を購入された方にもれなく宝くじ 3,000 円分（1 枚 300 円×10 枚）をプレゼントする企画を考えていますが、その宝くじが当選した場合、当選金が最高で 1 等 7 億円となります。当選した場合、ベタ付により提供できる景品の最高額（車両価格の 20%）を超えてしまいますが、このような企画を実施することは可能ですか？

A. 宝くじを景品として提供する場合、景品の価格については、当選金の額ではなく、宝くじの購入金額（販売価格）で算出することになります。したがって、提供する宝くじの販売価格の合計額が、ベタ付による提供の場合は車両価格の 20% 以内であれば実施することができます。